

Informe Contingencia Económica Primer Semestre 2024

Informe solicitado por el H. Senador Señor Iván Flores García

PhD Fernando de la Costa LAra

Junio de 2024

Tabla de contenido

TABLA DE CONTENIDO	1
CONTEXTUALIZACIÓN	2
ASPECTOS ECONÓMICOS:	3
CRECIMIENTO ECONÓMICO	3
VARIACIÓN DE LA DEMANDA INTERNA	4
EFECTOS INFLACIONARIOS Y PROYECCIONES	5
<i>Efectos del alza de la electricidad en la meta inflacionaria</i>	6
DESEMPLEO Y MERCADO LABORAL	12
<i>Situación Laboral en Los Ríos:</i>	13
COMERCIO EXTERIOR	19
<i>Inversión Extranjera Directa (IED)</i>	19
<i>Reformas y Políticas Públicas</i>	19
<i>Desafíos y Perspectivas Futuras</i>	19
<i>Aspectos positivos:</i>	20
<i>Desafíos:</i>	20
BIBLIOGRAFÍA	21

Contextualización

En este informe se abordarán diversos tópicos de interés actual en relación con temas de contingencia económica a nivel nacional y sus efectos a nivel macroeconómico.

Se tratarán aspectos relevantes en el contexto del desarrollo de políticas y propuestas públicas orientadas a la mejora de la calidad de vida.

Se analizará cómo estas políticas impactan en distintos sectores de la sociedad y evaluando propuestas innovadoras que puedan contribuir al bienestar general.

El Objetivo de este informe es proporcionar un análisis profundo y comprensivo que sirva como base para la discusión y el desarrollo de estrategias efectivas en la formulación de políticas públicas.

Aspectos económicos:

Crecimiento Económico

El crecimiento económico se proyecta en torno al 2% en 2024, después de un crecimiento casi nulo del 0,2% en 2023.

Según lo indicado en el informe de Política Monetaria del Banco Central en Junio de 2024 (Banco Central de Chile, 2024) se espera una serie de indicadores positivos que reflejen un leve repunte en la economía nacional.

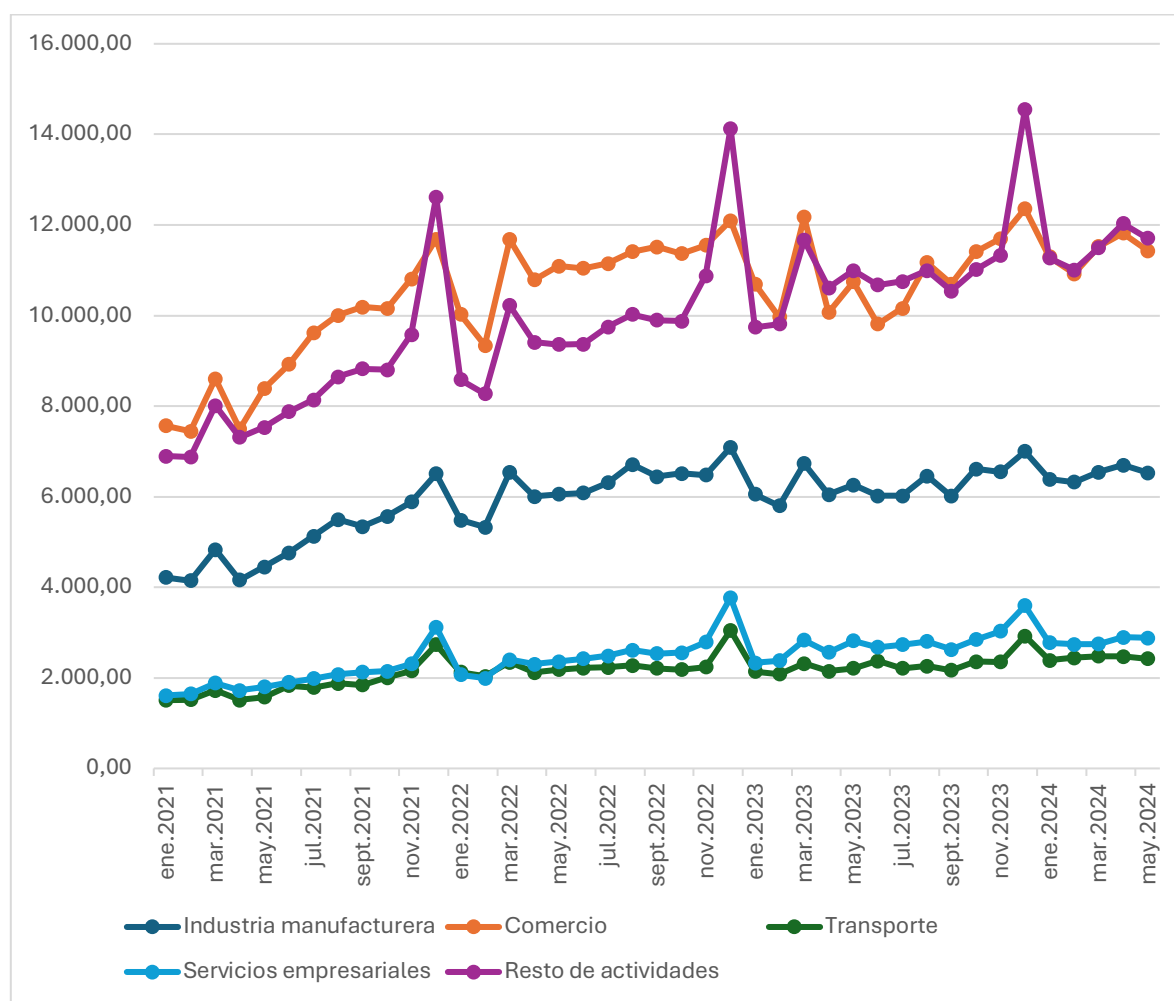
Según las proyecciones del Banco Mundial y la OCDE (Banco Mundial, 2024), se espera que la actividad económica en Chile se recupere gradualmente en este año, con un crecimiento del PIB real de alrededor del 2%. Esto representa una mejora significativa después del leve crecimiento de 0,2% registrado en 2023. El Banco Central de Chile y el Ministro de Hacienda han reafirmado estas proyecciones de un crecimiento en torno al 2,5% para 2024, lo que se considera un "crecimiento muy robusto" tras los años de desaceleración. Este repunte estaría impulsado principalmente por la recuperación del consumo de los hogares, aunque la inversión aún se mantiene débil. Sin embargo, a pesar de esta mejora, el crecimiento económico proyectado para Chile sigue siendo modesto en comparación con el promedio de un 4,2% registrado entre 2000-2009 y de un 3,3% entre 2010-2019.

A opinión de expertos, quienes señalan que el país enfrenta un "pobre crecimiento potencial" en la próxima década, debido a una productividad estancada y una débil inversión. Por lo tanto, si bien se espera una recuperación del crecimiento en 2024, Chile aún enfrenta desafíos estructurales para impulsar un crecimiento más sólido y sostenible a mediano plazo.

Variación de la Demanda Interna

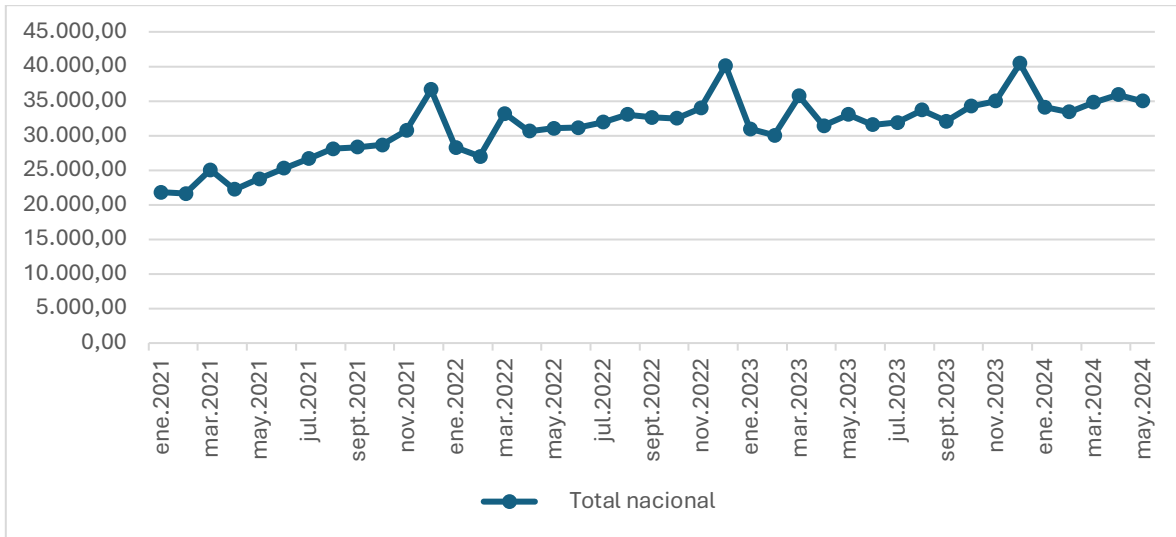
La demanda interna se ha ajustado debido al endurecimiento de las políticas macroeconómicas, se espera que el consumo de los hogares se recupere, impulsado por una mejora en la confianza de los consumidores y un aumento en el empleo. La recuperación de los salarios reales también puede contribuir a un mayor gasto de los consumidores, es cual se puede ver en la mejora en las actividades económicas del país:

Gráfico 1: Transacciones en Compras y Ventas por actividad económica (Miles de millones de pesos)



Fuente: Base de Datos Estadísticos Banco Central de Chile

Gráfico 2: Transacciones en Compras y Ventas Internas del País (Miles de millones de pesos)



Efectos Inflacionarios y Proyecciones

La inflación ha disminuido, pero aún se espera que aumente a corto plazo debido al alza en las tarifas de electricidad. Se prevé que la inflación converja a la meta del 3% en la primera mitad de 2026. Pero los antecedentes asociados al descongelamiento de las tarifas de la electricidad pueden causar una presión inflacionaria que no estaba considerada.

Durante el mes de mayo el IPC registro una variación mensual de 0,3%, en ellos destacaron las alzas de transporte y de vestuario y calzado, y la disminución de precios en vivienda y servicios básicos.

Esta variación ha acumulado un 2,4% en el año 2024 y un 4,1% en los últimos 12 meses.

Efectos del alza de la electricidad en la meta inflacionaria:

El alza de las tarifas eléctricas tendrá un importante impacto en la inflación en Chile. Según cálculos del Banco Central (Banco Central de Chile, 2024), el reajuste del precio de la energía aportará un alza de 145 puntos base (1,45%) en la inflación acumulada en un horizonte de un año. Esto llevó al Banco Central a subir significativamente sus proyecciones de inflación para 2024 y 2025.

Específicamente, el Banco Central proyecta que la inflación total alcanzará a 4,2% este año, sobre el 3,8% proyectado que estaba más cerca del 3% considerado óptimo, y a un 3,6% el año próximo, en comparación a las proyecciones de una normalidad en un 3%. Esto se debe a que el alza de las tarifas eléctricas tendrá un efecto directo en los precios al consumidor, ya que la electricidad representa un 2,2% en la canasta de consumo familiar. Además, el aumento en los costos de electricidad para las empresas se trasladará en su mayoría a los consumidores finales, incrementando por ende los precios. Sin embargo, el Banco Central anticipa que el efecto inflacionario del alza de tarifas será menor a dos años plazo, y que la convergencia a la meta de 3% se logrará recién en la primera mitad de 2026. Esto se debe a que se esperan algunas caídas en las tarifas a partir de la segunda mitad de 2025.

De acuerdo a lo indicado por el INE (Instituto Nacional de Estadísticas, 2024) en mayo de este año, doce de las trece divisiones que conforman la canasta del IPC incidieron positivamente en la variación mensual del índice y una presentó influencias negativas. Entre las divisiones con aumentos en su variación de precios, destacaron el transporte (0,6%) con 0,076 puntos porcentuales y vestuario y calzado (1,9%) con 0,051pp. Las restantes divisiones que influyeron positivamente, contribuyeron en conjunto con 0,192pp. La división que presentó bajas en su variación de precios, fue vivienda y servicios básicos (-0,3%), con una incidencia de -0,056pp.

Si vemos en detalle el mayor de los fantasmas hoy para el IPC, es el alza de los precios de la electricidad, la cual puede tener efectos significativos en la meta

inflacionaria de un país. Estos efectos se pueden entender desde diferentes perspectivas económicas, y es fundamental analizarlos para comprender cómo influyen en la economía general.

El alza en las tarifas eléctricas en Chile tendrá los siguientes efectos en la economía:

- La inflación aumentará de forma importante en 2025 y no se espera llegar a la meta del 3% hasta la primera mitad de 2026, debido al impacto del alza de las tarifas eléctricas
- El Banco Central ha elevado sus proyecciones de inflación por este motivo, se espera que el alza de las tarifas eléctricas, las que podría llegar al 50 o al 60%, genere caídas del -0,3 al -0,4% en el Producto Interno Bruto Nacional, y de aproximadamente un 1% en el consumo domiciliario y la inversión, según modelos de equilibrio general.
- A nivel de empresas, un aumento del 10% en el precio de la energía eléctrica se proyecta asociar a una caída del 1,9% en la inversión y del 0,1% en el empleo en el sector industrial (Banco Central de Chile, 2024a).
- El gobierno ha propuesto como una medida paliativa un subsidio eléctrico dirigido al 40% más vulnerable de la población. Sin embargo, este subsidio está financiado en un 83% por los propios consumidores a través de un cargo extra en las tarifas, por lo que el alivio para las familias beneficiadas será limitado.
- Más de 600 mil familias vulnerables son deudoras de las cuentas de electricidad, razón por la cual se encuentran inhabilitadas para acceder al subsidio, por lo que no recibirán apoyo para mitigar el alza tarifaria, incrementando aún más su precaria situación y poniéndoles presión a quienes se verán obligados a colgarse para acceder a este servicio, degradando el servicio a los demás usuarios.

- Se estima que las familias enfrenten un alza del 27% en sus cuentas de luz verán una merma importante en su poder adquisitivo, ya que el subsidio no alcanzará a compensar dicho aumento.

A continuación se detalla una serie de aspectos en los que afecta directamente:

Impacto Directo:

Aumento en los Precios de Consumo: Cuando suben los precios de la electricidad, los costos directos para los consumidores aumentan, lo que se traduce en mayores gastos asociados al uso de ella. Esto contribuye directamente al aumento del Índice de Precios al Consumidor (IPC)(Instituto Nacional de Estadísticas, 2024).

Impacto Indirecto:

- **Costos de Producción:** La electricidad es un insumo esencial en casi todos los sectores de la economía. Un aumento en su precio incrementa los costos de producción de bienes y servicios. Las empresas, enfrentadas a mayores costos, tienden a trasladar parte de este aumento a los precios finales de sus productos, generando así un efecto inflacionario.
- **Efecto en la Cadena de Suministro:** Los costos más altos de electricidad pueden afectar toda la cadena de suministro, desde la producción hasta el transporte y la distribución. Este efecto cascada puede aumentar los precios de los bienes y servicios en general.

Efectos en la Política Monetaria

- **Ajustes en las Tasas de Interés:** el Banco Central, como encargado de mantener la inflación dentro de ciertos rangos objetivos, pueden reaccionar ante el aumento de la inflación derivado del alza de la electricidad ajustando las tasas de interés. Un aumento en las tasas de interés busca enfriar la economía y reducir la presión inflacionaria, aunque esto también puede ralentizar el crecimiento económico.
- **Expectativas Inflacionarias:** Si los consumidores y las empresas esperan que los precios sigan subiendo, pueden ajustar su comportamiento económico en consecuencia, por ejemplo, pidiendo mayores aumentos de sueldo o ajustando los precios de venta. Estas expectativas pueden presionar al alza la inflación.

Efectos Económicos Generales

- **Poder Adquisitivo:** El alza en el precio de la electricidad reduce el poder adquisitivo de los consumidores, ya que una mayor proporción de sus ingresos debe destinarse a pagar la electricidad. Esto puede reducir el consumo de otros bienes y servicios, afectando el crecimiento económico.
- **Competitividad:** Las industrias intensivas en el uso de la electricidad pueden ver reducida su competitividad en el mercado global si los costos de electricidad aumentan significativamente en comparación con otros países. Esto puede afectar las exportaciones y la balanza comercial.

Medidas de Mitigación

Para contrarrestar los efectos negativos del alza de la electricidad en la inflación, es necesario evaluar la implementación de varias medidas:

- **Subsidios Temporales:** Los subsidios a la electricidad pueden aliviar temporalmente la carga sobre los consumidores y las empresas, pero estos deben ser focalizados, eficientes para que su impacto sea masivo y llegue a quienes .
- **Políticas de Eficiencia Energética:** Fomentar la inversión en tecnologías más eficientes y energías renovables puede reducir la dependencia de la electricidad de alto costo y estabilizar los precios a largo plazo.
- **Monitoreo y Regulación:** Regulaciones más estrictas y la supervisión de los mercados de electricidad pueden prevenir abusos de precios y asegurar que los incrementos de costos se justifiquen.
- **Impuestos a la contaminación:** generar una política de impuestos a la generación de electricidad por carbón que vaya en directo subsidio al precio de la electricidad.
- **Fomento para la incorporación de tecnologías Verde:** instruir a los distintos organismos estatales para otorgar financiamiento a proyectos de generación eléctrica domiciliaria eco amigable (eólica, solar, entre otras) junto a la posibilidad de vender estos excedentes al SIC Sistema Interconectado Central.
- **Política Crediticia Verde:** fomentar la creación de un instrumento de financiamiento tipo FOGAPE para que personas naturales en especial de clase media puedan incorporar en sus domicilios sistemas de autogeneración eco amigable de electricidad.

- **Alternativas para una generación de energía más sostenible y económica en Chile:**

Energía solar

- La energía solar es una de las mejores soluciones de energía renovable debido a su sostenibilidad, disponibilidad y potencial para reducir emisiones.
- Los avances tecnológicos y la reducción de costos en la producción e instalación de paneles solares han hecho que la energía solar sea cada vez más competitiva y eficiente.
- La energía solar es una solución de energía descentralizada, lo que permite a hogares y empresas generar su propia energía y reducir la dependencia de la red eléctrica convencional.

Energía eólica

- La energía eólica es otra de las soluciones de energía renovable más utilizadas.
- Al igual que la solar, la energía eólica es una fuente de energía limpia, renovable y sostenible que no genera emisiones contaminantes.

Energía hidroeléctrica

- La energía hidroeléctrica, que aprovecha la fuerza del agua, es también una alternativa renovable y sostenible para la generación de electricidad.

Energía geotérmica

- La energía geotérmica, que utiliza el calor del interior de la Tierra, es otra opción de energía renovable.

Biogás y biomasa

- El biogás y la energía de biomasa, que aprovechan la materia orgánica, son también alternativas de energía renovable y sostenible.

Desempleo y Mercado Laboral

El mercado laboral chileno ha mostrado signos de recuperación con una tasa de desempleo que ha disminuido gradualmente. Sin embargo, persisten desafíos significativos, como la informalidad laboral y la necesidad de mejorar las condiciones de trabajo. La tasa de desempleo se sitúa en torno al 7%, con variaciones regionales y sectoriales.

- El mercado laboral aún no ha recuperado los niveles previos a la pandemia, con una tasa de desempleo alta del 8,5%. Persisten brechas de género, con una participación laboral femenina del 52,6% frente al 71,4% de los hombres.
- Se espera que la pobreza llegue al 5% en 2024 y se mantenga en ese nivel a mediano plazo, mientras que el coeficiente de Gini se mantendrá en 0,43.

El coeficiente de GINI es una herramienta importante para analizar la distribución del ingreso y la desigualdad económica en una sociedad, ayudando a identificar disparidades y orientar políticas públicas para mejorar la equidad.

Este indicador es una medida de desigualdad en la distribución del ingreso o la riqueza dentro de una sociedad. Fue desarrollado por el estadístico italiano Corrado Gini y se utiliza para cuantificar las diferencias en la distribución económica entre los individuos de una población.

El valor del coeficiente de Gini oscila entre 0 y 1, donde:

- 0 representa perfecta igualdad, es decir, todos tienen el mismo ingreso.
- 1 representa máxima desigualdad, es decir, una sola persona tiene todo el ingreso y todos los demás no tienen nada.

Actualmente como se ha indicado anteriormente, este coeficiente al estar en 0,43 esta más cerca de una igualdad relativa que de la plena igualdad.

En resumen, el coeficiente de Gini es una herramienta importante para analizar la distribución del ingreso y la desigualdad económica en una sociedad, ayudando a identificar disparidades y orientar políticas públicas para mejorar la equidad.

- Chile enfrenta el desafío de lograr un crecimiento más alto y sostenible a través de reformas que aborden cuellos de botella en productividad, adopción tecnológica, competencia y participación laboral femenina.
- Existen riesgos y desafíos como la incertidumbre política, el aumento de la delincuencia y los efectos de la guerra en Ucrania, que podrían afectar negativamente la economía.

Situación Laboral en Los Ríos:

Los indicadores laborales de la región de Los Ríos muestran tendencias positivas en la participación y ocupación laboral, con una notable reducción en la informalidad. No obstante, persisten brechas significativas entre hombres y mujeres, lo que subraya la necesidad de políticas enfocadas en la igualdad de género en el ámbito laboral .

Tasa de Participación

- **Mujeres:** 51,6%
- **Hombres:** 67,4%
- **Total:** 59,2%
- **Variación mensual:** -1,0 pp
- **Variación anual:** +2,6 pp

La tasa de participación refleja el porcentaje de la población en edad de trabajar que está empleada o buscando empleo activamente. En la región de Los Ríos, los hombres presentan una tasa de participación significativamente mayor (67,4%) en comparación con las mujeres (51,6%). En conjunto, la tasa de participación total es de 59,2%. A pesar de una disminución mensual de 1,0 puntos porcentuales, se observa un incremento anual de 2,6 puntos porcentuales, lo que indica una mejora en la participación laboral en el último año.

Tasa de Ocupación

- **Mujeres:** 46,1%
- **Hombres:** 62,9%
- **Total:** 54,2%
- **Variación mensual:** -1,4 pp
- **Variación anual:** +1,5 pp

La tasa de ocupación mide el porcentaje de la población en edad de trabajar que está efectivamente empleada. Similar a la tasa de participación, los hombres tienen una tasa de ocupación mayor (62,9%) en comparación con las mujeres (46,1%). La tasa de ocupación total es de 54,2%. Aunque hubo una disminución mensual de 1,4 puntos porcentuales, se ha registrado un aumento anual de 1,5 puntos

porcentuales, lo que sugiere una mejora en la cantidad de personas empleadas en el último año.

Tasa de Informalidad

- **Mujeres:** 34,8%
- **Hombres:** 32,7%
- **Total:** 33,6%
- **Variación mensual:** -1,4 pp
- **Variación anual:** -1,8 pp

La tasa de informalidad indica el porcentaje de trabajadores que se encuentran en empleos no registrados o sin protección social. En la región de Los Ríos, la informalidad laboral es ligeramente mayor en mujeres (34,8%) que en hombres (32,7%), con una tasa total de 33,6%. Este indicador ha mostrado una disminución tanto mensual (-1,4 puntos porcentuales) como anual (-1,8 puntos porcentuales), lo cual es una señal positiva hacia la formalización del mercado laboral.

Entonces, a pesar de la disminución mensual en la tasa de participación, la variación anual positiva sugiere que más personas se han integrado o buscan integrarse al mercado laboral en comparación con el año anterior.

Aunque hay una ligera baja mensual en la tasa de ocupación, la variación anual indica una mejora en el empleo. Esto refleja un aumento en las oportunidades de empleo y en la capacidad de las empresas para absorber más trabajadores.

La disminución tanto mensual como anual en la tasa de informalidad es alentadora, ya que muestra un progreso en la transición de empleos informales a formales, lo cual es crucial para la protección social y los derechos laborales.

La menor tasa de ocupación se observa en el grupo de adultos mayores (60 años o más), con un registro de 29,8% en el último trimestre. Le siguen los jóvenes de entre 15 y 29 años, con una tasa de ocupación del 39,4%.

Los grupos de edad comprendidos entre 30 y 44 años, así como entre 45 y 59 años, destacan por presentar los niveles más altos de ocupación en la región. Esto puede atribuirse a una combinación de factores, incluidos su independencia, experiencia laboral, formación profesional, capacitación, y vida familiar, entre otros aspectos relevantes. Las tasas de ocupación para estos grupos alcanzan un 76,4% y un 73,3%, respectivamente.

Cuando se analiza la tasa de ocupación según niveles educativos, se observa que aquellos con educación técnica superior o universitaria completa o más, presentan un mayor porcentaje de ocupación respecto a su población en edad de trabajar. En contraste, los índices de ocupación son menores en aquellos con niveles educativos más bajos, ya sea debido a menores niveles de escolaridad o a que se encuentran actualmente cursando algún estudio.

Situación Laboral a Nivel Nacional

A nivel nacional, se observa que los indicadores laborales muestran variaciones significativas entre las regiones, reflejando diferentes realidades económicas y sociales que requieren atención específica para mejorar las condiciones laborales en todo el país.

De Acuerdo al análisis del Ministerio del trabajo y sus observadores regionales (Observatorio Laboral Regional - Ministerio del Trabajo, 2024) se presenta los indicadores a nivel nacional:

Tasa de Desocupación

- **Promedio nacional:** 8,5%
- Las regiones con mayores tasas de desocupación son:
 - Atacama: 9,4%
 - Metropolitana: 9,2%
 - Ñuble: 9,6%
- Las regiones con menores tasas de desocupación son:
 - Los Lagos: 3,7%
 - Aysén: 5,9%
 - Magallanes: 6,6%

Tasa de Ocupación

- **Promedio nacional:** 57,1%
- Las regiones con mayores tasas de ocupación son:
 - Aysén: 66,4%
 - Magallanes: 63,3%
 - Metropolitana: 60,2%
- Las regiones con menores tasas de ocupación son:
 - Ñuble: 51,8%
 - Biobío: 51,9%
 - Araucanía: 52,1%

Tasa de Participación

- **Promedio nacional:** 62,5%
- Las regiones con mayores tasas de participación son:
 - Aysén: 70,5%
 - Magallanes: 68,3%
 - Atacama: 66,0%
- Las regiones con menores tasas de participación son:
 - Biobío: 56,6%
 - Ñuble: 57,3%
 - Araucanía: 57,3%

Tasa de Ocupación Informal

- **Promedio nacional:** 28,2%
- Las regiones con mayores tasas de ocupación informal son:
 - Araucanía: 38,9%
 - Ñuble: 37,9%
 - Maule: 34,4%
- Las regiones con menores tasas de ocupación informal son:
 - Magallanes: 19,1%
 - Antofagasta: 19,9%
 - Metropolitana: 24,9%

- **Desocupación:** Las regiones del norte como Atacama y Metropolitana presentan tasas de desocupación más altas en comparación con el promedio nacional, lo que podría indicar problemas económicos locales o sectoriales específicos.
- **Ocupación:** Las regiones del sur, particularmente Aysén y Magallanes, tienen tasas de ocupación superiores al promedio nacional, sugiriendo una mayor actividad económica y menor desocupación.
- **Participación:** La alta tasa de participación en Aysén y Magallanes indica que una gran parte de la población en edad de trabajar está activa en el mercado laboral, mientras que Biobío y Ñuble presentan menor participación.
- **Informalidad:** La ocupación informal es un problema notable en regiones como Araucanía, Ñuble y Maule, lo cual puede estar relacionado con economías locales más dependientes de trabajos no regulados o menos formales.

Comercio Exterior

El comercio exterior sigue siendo un pilar fundamental para la economía chilena. Las exportaciones de cobre y otros productos mineros continúan siendo la principal fuente de ingresos, aunque la diversificación hacia otros sectores como el agrícola y el manufacturero ha mostrado avances. Las relaciones comerciales con China, Estados Unidos y la Unión Europea siguen siendo cruciales.

Inversión Extranjera Directa (IED)

Chile ha mantenido su atractivo como destino de inversión extranjera gracias a su estabilidad macroeconómica y políticas favorables. No obstante, la incertidumbre política y las reformas regulatorias en discusión han generado cierta cautela entre los inversionistas. La IED se ha concentrado en sectores estratégicos como la minería, la energía renovable y las tecnologías de la información.

Chile recibió un flujo neto de US\$4.453 millones en IED durante el primer trimestre de 2024, lo que indica la confianza de los inversionistas extranjeros en el país.

Reformas y Políticas Públicas

El gobierno ha impulsado diversas reformas económicas, incluyendo cambios en el sistema tributario, la reforma previsional y medidas para fomentar la inversión en infraestructura. Estas reformas buscan mejorar la equidad y la sostenibilidad fiscal, aunque han generado debates intensos en el ámbito político y social.

Desafíos y Perspectivas Futuras

- **Desafíos Políticos:** La estabilidad política y el consenso en torno a las reformas económicas son cruciales para el crecimiento sostenido.

- **Cambio Climático:** La adaptación al cambio climático y la promoción de la sostenibilidad son esenciales, especialmente en sectores como la minería y la agricultura.
- **Innovación y Productividad:** Fomentar la innovación y aumentar la productividad serán claves para mejorar la competitividad a largo plazo.
- **Desigualdad Social:** Abordar la desigualdad y mejorar las oportunidades de inclusión económica son tareas pendientes para lograr un desarrollo más equitativo.

Aspectos positivos:

- **Inversión Extranjera Directa (IED):**

Recuperación Económica: La economía chilena se ha recuperado rápidamente de la pandemia, impulsada por un fuerte apoyo político y un consumo privado dinámico.

Desafíos:

- **Inflación:** La inflación ha aumentado debido al aumento del consumo privado y la guerra en Ucrania. El Banco Central ha tomado medidas para contenerla, pero sigue siendo un desafío.
- **Situación de las PYMES:** Las pequeñas y medianas empresas enfrentan dificultades debido a la inflación y otros factores económicos.
- **Deuda de las Isapres:** El sector de las aseguradoras de salud (Isapres) está lidiando con una deuda significativa, lo que genera incertidumbre en el mercado.

Bibliografía

Banco Central de Chile. (2024a). *INFORME DE POLITICA MONETARIA JUNIO 2024*.

Banco Central de Chile. (2024b). *INFORME DE POLÍTICA MONETARIA JUNIO 2024. Informe Política Monetaria*. www.bcentral.cl

Banco Mundial. (2024, April 12). *Chile Panorama general*. Informe Periódico. <https://www.bancomundial.org/es/country/chile/overview>

Instituto Nacional de Estadísticas. (2024). *Boletín Índice de Precios al Consumidor Mayo 2024. Boletín Índice de Precios al Consumidor Mayo 2024*.

Observatorio Laboral Regional - Ministerio del Trabajo. (2024). *Termómetro Laboral Región de Los Ríos*.